

การเพาะพันธุ์ปลาปล่อยคืนสู่แหล่งน้ำธรรมชาติ (ชุมชนประมงท้องถิ่นกลุ่มเลี้ยงปลาในกระชังเขื่อนขุนด่าน)
 รางวัลเลิศรัฐ การบริหารราชการแบบมีส่วนร่วมประจำปี ๒๕๖๕ ประเภทรางวัลสัมฤทธิ์ผลประชาชน
 มีส่วนร่วม (Effective Change) ระดับดี ของสำนักงานการพัฒนาระบบราชการ (กพร.)

๑. ที่มา/ปัญหา

จังหวัดนครนายกประสบปัญหาภัยแล้งและน้ำเค็มรุกล้ำยาวนานหลายเดือนเมื่อ ปี ๒๕๕๘/๕๙ น้ำในแม่น้ำมีค่าความเค็มสูง น้ำในลำคลอง และแหล่งน้ำต่างๆ แห้งหายไประยะเวลานาน ทำให้ทรัพยากรสัตว์น้ำถูกตัดวงจรชีวิตของสัตว์น้ำ ส่งผลให้ทรัพยากรสัตว์น้ำในธรรมชาติลดลงอย่างยิ่ง ในปี ๒๕๖๑ ได้มีราษฎรผู้ทำการประมงในจังหวัดนครนายก ถวายฎีกาถึง สมเด็จพระกนิษฐาธิราชเจ้า กรมสมเด็จพระเทพรัตนราชสุดาฯ สยามบรมราชกุมารี ถึงความเดือดร้อน ทุกข์ยากที่ไม่สามารถหาปลา ในแหล่งน้ำธรรมชาติมาใช้บริโภคในครัวเรือนได้ นอกจากนี้สภาพแวดล้อมในธรรมชาติที่เปลี่ยนแปลงไป อย่างเช่น แม่น้ำที่ถูกกั้นเป็นตอนๆ ส่งผลให้การเคลื่อนย้ายเพื่อผสมพันธุ์วางไข่ของสัตว์น้ำทำไม่ได้ดังในอดีต สวนทางกับความต้องการใช้ทรัพยากรสัตว์น้ำที่กลับมีเพิ่มขึ้น ประกอบกับช่วงการระบาดของสถานการณ์ โรคติดเชื้อไวรัสโคโรนา ๒๐๑๙ ที่ผ่านมา ได้เห็นภาพมีคนตกงานจากเมืองใหญ่ทั้งจากภาคอุตสาหกรรม สถานบันเทิง รวมถึงภาคการท่องเที่ยว กลับมาอยู่ในหมู่บ้าน ได้เห็นพี่น้องประชาชนลงหาปลาในแม่น้ำ ลำคลอง เพื่อเป็นอาหารในครอบครัว เห็นได้ว่าทรัพยากรสัตว์น้ำ เป็นแหล่งอาหารที่เข้าถึงได้ง่ายและมี ประโยชน์ต่อส่วนร่วมเป็นอย่างยิ่ง จนกระทั่งเมื่อกลางปี ๒๕๖๓ เจ้าหน้าที่จากสำนักงานประมงจังหวัด นครนายก ได้หารือถึงแนวทางในการสร้างความมั่นคงทางด้านอาหาร ความอุดมสมบูรณ์ด้านทรัพยากรสัตว์น้ำ ของลุ่มน้ำนครนายกโดยการมีส่วนร่วมของชุมชน เนื่องจากการออกปฏิบัติงานในพื้นที่เพื่ออนุญาตการ เพาะเลี้ยงสัตว์น้ำควบคุมประเภทการเลี้ยงปลาในกระชังของจังหวัดนครนายก พบว่าเกษตรกรกลุ่มเลี้ยงปลา ในกระชังบ้านวังดอกไม้ไม่สามารถจับพ่อแม่ปลาในกลุ่มปลาตะเพียน ซึ่งเป็นปลาประจำถิ่นในแม่น้ำนครนายก เช่น ปลา กระแห ตะเพียนขาว ตะเพียนทอง ได้อย่างง่ายดายและนำมาเลี้ยงต่อในกระชัง จึงเห็นว่าน่าจะ สามารถนำมาเพาะพันธุ์ เพื่อเพิ่มปริมาณปลาชนิดต่างๆ เหล่านี้ให้กับลุ่มน้ำนครนายกได้ หลังจากได้หารือกัน และมีแนวความคิดตรงกันโครงการเพาะพันธุ์ปลาปล่อยคืนสู่แหล่งน้ำธรรมชาติ บ้านวังดอกไม้ หมู่ที่ ๗ ตำบลสาริกา อำเภอเมืองนครนายก จังหวัดนครนายก จึงถือกำเนิดขึ้น

๒. การดำเนินการ

การดำเนินการส่งเสริมและพัฒนาการมีส่วนร่วมของชุมชนบ้านวังดอกไม้ ในการดำเนินงาน **โครงการ เพาะพันธุ์ปลาปล่อยคืนสู่แหล่งน้ำธรรมชาติ** ดำเนินงานภายใต้หลักการมีส่วนร่วมของชุมชน ให้ชุมชนมีส่วนร่วมในการดำเนินโครงการฯ ทุกขั้นตอน เริ่มตั้งแต่ขั้นความต้องการของชุมชน ซึ่งความต้องการ ทำโครงการนี้เป็น **การระเบิดจากข้างใน**ของชุมชน เป็นโครงการที่มาจากความต้องการของชุมชน การประเมินศักยภาพของชุมชน ความเหมาะสมของชุมชน พ่อแม่พันธุ์ปลา และแหล่งน้ำ ร่วมกันระดมทุนเพื่อ จัดทำชุดเพาะพันธุ์ปลาและหาหน่วยงานสนับสนุนให้คำแนะนำในการดำเนินการ ข้อมูลทางวิชาการ ชุมชนลงมือทดลองทำแบบลองผิดลองถูก จนเกิดเป็นทักษะ โดยมีสำนักงานประมงจังหวัดนครนายก

เป็นที่เล็งเห็นในด้านหลักวิชาการ ร่วมกันวางแผนโดยกำหนดเป้าหมายในการดำเนินโครงการ จัดทำแผนการเพาะพันธุ์ปลา ตลอดจนร่วมกันแก้ไขปัญหาและอุปสรรคต่างๆ ที่เกิดขึ้นระหว่างการดำเนินการ โดยมีหน่วยงานภาครัฐที่เกี่ยวข้อง เช่น กรมประมงในส่วนกลาง อำนวยการ กำกับดูแลการดำเนินงาน โครงการให้เป็นไปตามนโยบายของกระทรวงเกษตรและสหกรณ์ และมีหน่วยงานกรมประมงในส่วนภูมิภาค ได้แก่ สำนักงานประมงจังหวัดนครนายก ศูนย์วิจัยและพัฒนาการเพาะเลี้ยงสัตว์น้ำจืดปทุมธานี หน่วยป้องกันและปราบปรามประมงน้ำจืดเขื่อนขุนด่านปราการชล (นครนายก) นอกจากนี้ยังมี โรงเรียนทหารการสัตว์ กรมการสัตว์ทหารบก สำนักงานเกษตรและสหกรณ์จังหวัดนครนายก และสำนักงานเกษตรจังหวัดนครนายก

๓. ความสำเร็จของการดำเนินการ

การส่งเสริมและพัฒนาการมีส่วนร่วมของชุมชนในโครงการเพาะพันธุ์ปลาคืนสู่ธรรมชาติของชุมชน บ้านวังดอกไม้ หมู่ที่ ๗ ต.สาริกา อำเภอเมืองนครนายก จังหวัดนครนายก ยึดหลักการทำงานแบบบูรณาการของหน่วยงานกรมประมง หน่วยงานอื่นภายใต้กระทรวงเกษตรและสหกรณ์ และมีโรงเรียนทหารการสัตว์ กรมการสัตว์ทหารบก ร่วมสนับสนุนด้วย และยึดหลักการมีส่วนร่วมของชุมชน ดำเนินการโดยชุมชน ตามหลักปรัชญาเศรษฐกิจพอเพียง มุ่งมั่นสร้างความมั่นคงด้านอาหารให้ชุมชน สร้างความอุดมสมบูรณ์ให้ลุ่มน้ำนครนายก

ปริมาณสัตว์น้ำในแหล่งน้ำเพิ่มขึ้นทุกปี เกษตรกรมีส่วนร่วมในการวางแผนการเพาะพันธุ์ปลา มีกิจกรรมการปล่อยพันธุ์สัตว์น้ำ คืนสู่แม่น้ำธรรมชาติ เนื่องในโอกาสวันสำคัญต่างๆ เพิ่มขึ้นทุกปี ตั้งแต่ปี ๒๕๖๒ จนถึงปี ๒๕๖๔ ดังนี้คือ ๑ ล้านตัว , ๒ ล้านตัว และ ๓ ล้านตัว ตามลำดับ ทำให้แม่น้ำนครนายก เป็นแหล่งน้ำธรรมชาติอันอุดมสมบูรณ์ มีความหลากหลายทางชีวภาพ จะเห็นได้จากปลาตามหน้าวัดมีปริมาณเพิ่มขึ้น ปี ๒๕๖๒ มีปลาหน้าวัด จำนวน ๒ แห่ง คือ วัดศรีนาวา ต.ศรีนาวา อ.เมืองนครนายก และ วัดโพธิ์นายก ต.นครนายก อ.เมืองนครนายก จนถึงปัจจุบัน มีปลาหน้าวัดเพิ่มมากขึ้น เช่น วัดศรีนาวา วัดอุดมธานี วัดศรีเมือง วัดโพธิ์นายก วัดวังกระโจม เป็นต้น

เป็นฐานการผลิตของแหล่งอาหารที่ได้จากธรรมชาติ เกิดผลผลิตที่เพิ่มขึ้น ๒๕๐,๐๐๐ กิโลกรัม/ปี ๕๐๐,๐๐๐ กิโลกรัม/ปี และ ๗๕๐,๐๐๐ กิโลกรัม/ปี ตามลำดับ เพื่อชุมชนท้องถิ่นมีอาชีพ เกิดสถานที่เพาะพันธุ์ และอนุบาล รวมทั้งเป็นศูนย์การเรียนรู้ เพื่อที่จะถ่ายทอดความรู้ แหล่งความรู้ต่างๆ ทำให้มีผู้เข้ามาศึกษาดูงาน ตั้งแต่ปี ๒๕๖๒ จำนวน ๒๐๐ ราย ปี ๒๕๖๓ จำนวน ๔๐๐ ราย และปี ๒๕๖๔ จำนวน ๓๐๐ ราย (เกิดสถานการณ์การระบาดของโรคติดเชื้อไวรัสโคโรนา-๑๙) ก่อให้เกิดศูนย์กลางของชุมชนในการสร้างแหล่งอาหารโปรตีนคุณภาพให้ประชาชน พร้อมทั้งส่งเสริมอาชีพ การแปรรูปสัตว์น้ำ เพื่อเพิ่มมูลค่าในการประกอบอาชีพของเกษตรกร และสร้างรายได้เข้าสู่ชุมชนจากการทำการประมง และการแปรรูปสัตว์น้ำ จำนวน ๑๒ ล้านบาท/ปี , ๒๔ ล้านบาท/ปี และ ๓๖ ล้านบาท/ปี ใน ๓ ปีที่ผ่านมา ซึ่งเกิดสถานการณ์การระบาดของโรคติดเชื้อไวรัสโคโรนา-๑๙ ทำให้เกิดการสร้างรายได้ให้กับผู้ที่ได้รับผลกระทบจากการเลิกจ้างงาน อีกด้วย

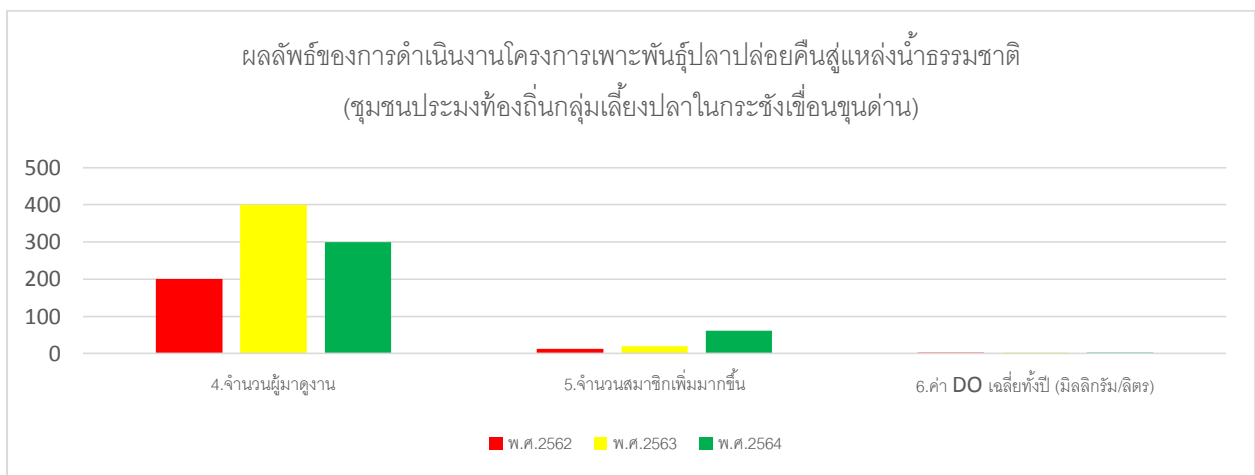
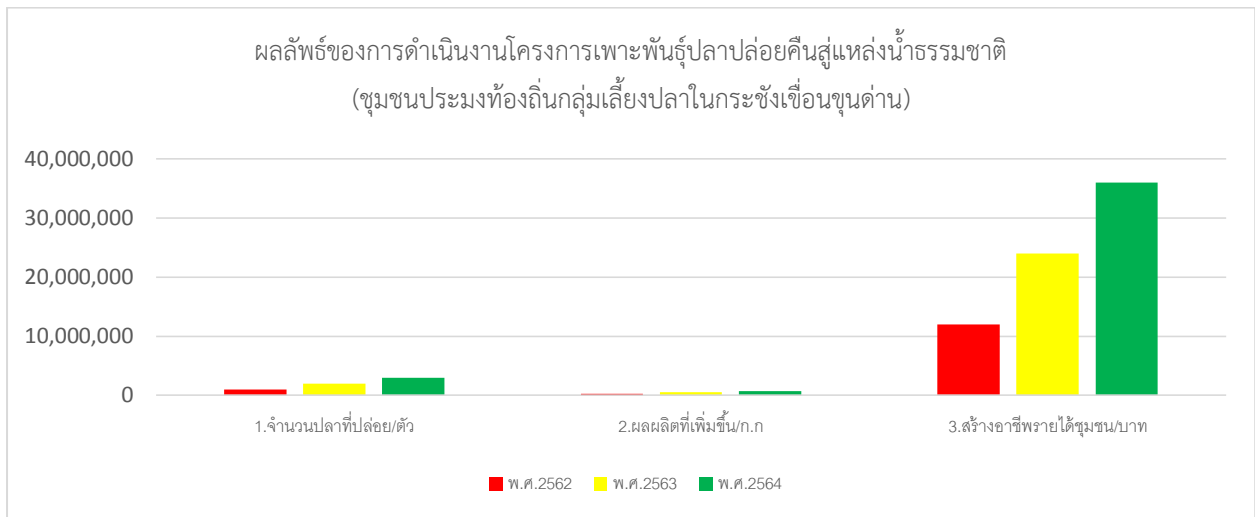
เกษตรกรกลุ่มเลี้ยงปลาในกระชังบ้านวังดอกไม้ ให้ความสำคัญของแหล่งน้ำธรรมชาติเป็นปัจจัยสำคัญต่อการดำรงชีวิต เพื่อให้เกษตรกรมีแหล่งน้ำจากธรรมชาติมาใช้ประโยชน์ เกษตรกรในชุมชนจึงเข้ามามีส่วนร่วมในแนวทางการลดมลภาวะทางน้ำ อนุรักษ์แหล่งน้ำ และเร่งคุ้มครองแหล่งพ่อแม่พันธุ์สัตว์น้ำจืด ซึ่งเป็นฐานทรัพยากรทางธรรมชาติของสัตว์น้ำจืด ให้พ่อแม่พันธุ์สัตว์น้ำจืดมีอยู่ในแหล่งน้ำธรรมชาติ อยู่รอดจนสามารถวางไข่ขยายพันธุ์ได้ในฤดูน้ำหลากต่อไป โดยจะเห็นได้จากค่าออกซิเจนละลาย (Dissolved Oxygen , DO) เฉลี่ยทั้งปี คือ ๓.๐ มิลลิกรัม/ลิตร , ๓.๕ มิลลิกรัม/ลิตร และ ๓.๕ มิลลิกรัม/ลิตร โดยยึดหลักการมีส่วนร่วมของชุมชน ดำเนินการโดยชุมชน ตามหลักปรัชญาเศรษฐกิจพอเพียง มุ่งมั่นสร้างความมั่นคงทางด้านอาหารให้ชุมชน สร้างความอุดมสมบูรณ์ให้ลุ่มน้ำนครนายก

ผลลัพธ์ของการส่งเสริมและพัฒนากิจการมีส่วนร่วมของชุมชนในการดำเนินโครงการเพาะพันธุ์ปลา คินสู่แหล่งน้ำธรรมชาติของชุมชนบ้านวังดอกไม้ ตั้งแต่ที่เจ้าหน้าที่ของสำนักงานประมงเริ่มหารือกับทางชุมชน เมื่อปี ๒๕๖๒ จนเริ่มดำเนินการทดลองเพาะพันธุ์ปลาตะเพียนด้วยวิธีผสมเทียมครั้งแรก ผลของการมีส่วนร่วมทำให้สมาชิกตั้งแต่เริ่ม มีจำนวน ๑๓ ราย จนมีสมาชิกเพิ่มขึ้นมา ๒๐ ราย และ ๖๒ ราย ได้ลูกพันธุ์ปลาตะเพียนปล่อยลงสู่แม่น้ำนครนายก ไม่มากนัก เมื่อลงมือทำแล้วก็เริ่มมีความชำนาญ ความแม่นยำ ผลการเพาะพันธุ์ปลา จำนวนลูกพันธุ์ปลาที่ฟักออกเป็นตัวเฉลี่ยครั้งละ ๔๐๐,๐๐-๕๐๐,๐๐๐ ตัว ปัจจุบันตั้งเป้าหมายไว้ที่ปีละ ๒ ล้านตัว การสร้างนวัตกรรมชุมชนเพาะพันธุ์ปลาตะเพียนในฤดูหนาว เป็นชุมชนแรกของประเทศไทย ที่เพาะพันธุ์ปลาตะเพียนในฤดูหนาวได้ ก่อให้เกิดประโยชน์จากโครงการ ๑๓ ตำบล ดังนี้ ตำบลสาริกา ตำบลหินตั้ง ตำบลศรีนาวา เทศบาลเมืองนครนายก ตำบลวังกระโจม ตำบลดงละคร ตำบลศรีจุฬา ตำบลท่าช้าง ตำบลพรหมณี อำเภอเมืองนครนายก ตำบลท่าเรือ อำเภอปากพลี ตำบลทรายมูล อำเภอองครักษ์ ตำบลบ้านพร้าว ตำบลทองหลาง อำเภอบ้านนา จังหวัดนครนายก ครอบคลุมทั้ง ๔ อำเภอ ของจังหวัดนครนายก ส่งผลไปยังจังหวัดใกล้เคียง เช่น จังหวัดปราจีนบุรี จังหวัดปทุมธานี อีกด้วย

ภายใต้สถานการณ์ความเสื่อมโทรมของทรัพยากรสัตว์น้ำ กลับมีอีกหนึ่งความพยายามของกลุ่มชุมชน และหน่วยงานภาครัฐ ที่ช่วยกันผลักดันและฟื้นฟูทรัพยากรสัตว์น้ำ ตลอดจนสร้างอาชีพให้เกิดรายได้ให้กับประชาชน โดยมีวัตถุประสงค์เดียวกันเพื่อช่วยฟื้นฟูสัตว์น้ำให้แก่ชุมชน โดยเน้นในรูปแบบที่ชุมชนมีส่วนร่วม ดำเนินการต่อได้ด้วยวิธีการต่างๆ แต่ก่อประโยชน์ให้กับธรรมชาติเศรษฐกิจและปากท้องของคนในชุมชนได้อย่างมหาศาล

การบริหารจัดการผลผลิตเกษตรกรเพื่อให้ชุมชนเกษตรกรมีความเข้มแข็ง สามารถบริหารจัดการผลผลิต การเกษตร เพื่อสนองต่อความมั่นคงในด้านอาหารและสร้างรายได้ในครัวเรือน เพื่อความอยู่ดีมีสุขของประชาชน สู่ความมั่นคง มั่งคั่งและยั่งยืน ต่อไป

ตารางผลผลิต/ผลลัพธ์โครงการและผลลัพธ์การเข้ามามีส่วนร่วมของประชาชน แสดงเชิงตัวเลขสถิติเปรียบเทียบก่อน หลัง



๔. ปัจจัยความสำเร็จ

ปัจจัยความสำเร็จของการดำเนินโครงการเพาะพันธุ์ปลาปล่อยคืนสู่แหล่งน้ำธรรมชาติ ของชุมชนบ้านวังดอกไม้ คือ บริเวณนี้ในแม่น้ำมีคุณภาพน้ำที่ดี มีปริมาณออกซิเจนในน้ำที่เหมาะสมซึ่งอยู่ระหว่าง ๔ - ๕ มิลลิกรัม/ลิตร มีพ่อ - แม่พันธุ์ในธรรมชาติ มีแหล่งที่อยู่อาศัยของสัตว์น้ำวัยอ่อน สมาชิกในชุมชนส่วนใหญ่มีอาชีพเลี้ยงปลาอยู่แล้ว จึงมีทักษะความสามารถในการรวบรวมพ่อแม่พันธุ์ปลาจากธรรมชาติได้อย่างง่ายดาย ในส่วนของวัสดุอุปกรณ์ที่จำเป็นต้องใช้ ทางสำนักงานประมงจังหวัดนครนายกและโรงเรียนทหารการสัตว์ กรมการสัตว์ทหารบกช่วยกันจัดหาให้ บางอย่างก็ขอยืมจากในกลุ่มสมาชิกซึ่งเป็นความร่วมมือร่วมใจ ความเสียสละทั้ง เวลา แรงกาย แรงใจ กำลังทรัพย์ของสมาชิกในชุมชน จนสามารถมีโรงเรือนพร้อมอุปกรณ์การเพาะฟักขนาดเล็กรูปแบบเป็นรูปธรรมในชุมชนได้อย่างที่ปรากฏในปัจจุบัน พร้อมทั้งส่วนราชการต่างๆ ที่เห็นความสำคัญและให้การสนับสนุน โดยในปี ๒๕๖๓ ได้มีการแบ่งลูกพันธุ์ปลาที่เพาะได้สนับสนุน

โครงการเกษตรรวมใจอันเนื่องมาจากพระราชดำริ จำนวน ๕๐๐,๐๐๐ ตัว และได้มีการมอบลูกพันธุ์ปลาอายุ ๓-๕ วัน ให้กับทางโรงเรียนทหารการสัตว์ กรมการสัตว์ทหารบก ไปอนุบาลต่อ สำหรับพ่อ แม่พันธุ์ปลาใช้วิธีขอรับบริจาคจากสมาชิกที่รวบรวมไว้เพื่อเพาะเสิร์ฟส่งคืนให้เจ้าของนำไปใช้ประโยชน์ต่อไป ปัจจุบันสำนักงานประมงจังหวัดนครนายก ได้ขึ้นทะเบียนให้ชุมชนกลุ่มนี้เป็นองค์กรชุมชนประมงท้องถิ่นโดยรวมสมาชิกจากผู้เลี้ยงปลาในกระชังในแม่น้ำนครนายกทั้งหมด ภายในชื่อ **“องค์กรชุมชนประมงท้องถิ่นกลุ่มเลี้ยงปลาในกระชังเขื่อนขุนด่าน”**

๕. แนวทางการขับเคลื่อนนโยบายไปสู่การปฏิบัติ

(1) การสื่อสารถ่ายทอดนโยบาย

เมื่อกรมประมงให้ความสำคัญกับเรื่องการบริหารราชการแบบมีส่วนร่วม จนได้กำหนดไว้เป็นข้อกฎหมายดังกล่าว มีการถ่ายทอดนโยบายลงมา สำนักงานประมงจังหวัดนครนายก ในฐานะตัวแทนกรมประมงในพื้นที่ ได้นำนโยบายในเรื่องนี้ ดำเนินการสร้างความเข้าใจให้กับข้าราชการ พนักงาน เจ้าหน้าที่ ในองค์กรเพื่อยึดเป็นแนวทางในการปฏิบัติงานในพื้นที่ พร้อมทั้งประชาสัมพันธ์และเปิดโอกาสให้ประชาชนเข้ามามีส่วนร่วมในกิจกรรมสำคัญต่างๆ อย่างชัดเจน และที่เห็นเป็นรูปธรรมมีการบริหารราชการแบบมีส่วนร่วมในหลายกิจกรรม มีการจัดการประชุมเพื่อหารือแนวทางในการดำเนินกิจกรรม ที่ประชุมมีความเห็นไปในทางเดียวกัน โครงการเพาะพันธุ์ปลาปล่อยคืนสู่แหล่งน้ำธรรมชาติ เป็นหนึ่งในการดำเนินการตามนโยบายนี้

(2) การสร้างวัฒนธรรม

สำนักงานประมงจังหวัดนครนายก มุ่งเน้นการส่งเสริมการบริหารราชการแบบมีส่วนร่วม โดยให้เจ้าหน้าที่ในองค์กรยึดหลัก **“ร่วมคิด ร่วมทำ ชุมชนร่วมรับผลประโยชน์”** สร้างความรัก ความสามัคคี ความรับผิดชอบ และการรู้จักเสียสละเพื่อประโยชน์ส่วนร่วม รวมถึงการแก้ไขปัญหาพร้อมกัน

(3) การกำหนดผู้รับผิดชอบและการติดตามประเมินผล

การดำเนินโครงการเพาะพันธุ์ปลาปล่อยคืนสู่แหล่งน้ำธรรมชาติ ชุมชนบ้านวังดอไม้ มีคณะกรรมการกลุ่มๆ เป็นผู้รับผิดชอบในการดำเนินกิจกรรม มีสมาชิกชุมชนร่วมรับผิดชอบดำเนินการในส่วนของสำนักงานประมงจังหวัดนครนายก มีประมงอำเภอเมืองนครนายก เป็นผู้ดูแลรับผิดชอบในระดับพื้นที่ กลุ่มบริหารจัดการด้านการประมง กลุ่มพัฒนาและส่งเสริมอาชีพการประมงร่วมสนับสนุนและเป็นพี่เลี้ยง และติดตามผลการดำเนินกิจกรรม โดยมีประมงจังหวัดนครนายกเป็นที่ปรึกษาแนะนำสนับสนุนและกำกับติดตาม ในส่วนของหน่วยงานอื่นๆ ที่เข้ามามีส่วนร่วมสนับสนุน เช่น โรงเรียนทหารการสัตว์ กรมการสัตว์ทหารบก องค์กรบริหารส่วนตำบลสาริกา องค์กรบริหารส่วนจังหวัดมีส่วนร่วมสนับสนุน

(4) การจัดสรรทรัพยากรให้เพียงพอกับภารกิจ

เมื่อมีมติที่ประชุมในการดำเนินกิจกรรมภายใต้โครงการเพาะพันธุ์ปลาปล่อยคืนสู่แหล่งน้ำธรรมชาติ ของสมาชิกกลุ่มบ้านวังดอกไม้แล้ว ได้มีการกำหนดรูปแบบการดำเนินการ สำนักงานประมงจังหวัดนครนายก สนับสนุนงบประมาณสำหรับจัดทำชุดเพาะฟัก (งบตั้งต้น) เจ้าหน้าที่จากโรงเรียนทหารการสัตวกรรมการสัตวทหารบก ร่วมสนับสนุนในการลงมือจัดทำชุดเพาะฟัก สร้างโรงเรือน และระบบน้ำสำหรับเพาะฟัก โดยสมาชิกกลุ่มฯ ร่วมสนับสนุนงบประมาณเพิ่มเติม (ระดมทุน) มีเจ้าหน้าที่จากหน่วยป้องกันและปราบปรามการประมงน้ำจืดเขื่อนขุนด่านปราการชล นครนายก ร่วมลงแรง ศูนย์วิจัยและพัฒนาการเพาะเลี้ยงสัตว์น้ำจืดปทุมธานี สนับสนุนด้านวิชาการ เทคนิคการเพาะพันธุ์ปลา สมาชิกในกลุ่มฯ สนับสนุนพ่อ แม่พันธุ์ปลา และหมุนเวียนกันมาเพาะพันธุ์ปลาปล่อยลงสู่แหล่งน้ำ โดยมีเป้าหมาย เบื้องต้นปีละ ๒ ล้านตัว หรือกล่าวโดยสรุป คือ

- ชุมชนร่วมคิดและร่วมทำชุดเพาะฟักปลา
- ชุมชนร่วมบริจาคทรัพยากร เงินทุนให้กับกลุ่มฯ เพื่อดำเนินกิจกรรม
- สนับสนุนโดยหน่วยงานราชการ ตามที่กล่าวข้างต้น

เป็นการจัดสรรและบริหารทรัพยากรที่มีได้อย่างเหมาะสม ลงตัว และสามารถดำเนินกิจกรรมการเพาะพันธุ์ปลาปล่อยคืนสู่แหล่งน้ำธรรมชาติ ได้อย่างมั่นคงยั่งยืน

๖. กระบวนการมีส่วนร่วม

รายละเอียดของดำเนินงาน

๖.๑ รูปแบบในการนำกระบวนการในการสร้างการมีส่วนร่วมในการดำเนินการตั้งแต่ระดับการให้ข้อมูล (Inform) การให้คำปรึกษาหารือ (Consult) การเข้ามามีบทบาท (Involve) และในระดับความร่วมมือ (Collaborate) มาใช้ในการดำเนินงานตั้งแต่ต้นจนถึงสิ้นสุดโครงการ และมีความโดดเด่นที่แตกต่างที่สามารถแก้ไขปัญหาที่มีความยากลำบากที่เกิดขึ้นได้

(1) การนำกระบวนการในการสร้างการมีส่วนร่วมตั้งแต่ระดับการให้ข้อมูล (Inform) การให้คำปรึกษาหารือ (Consult) การเข้ามามีบทบาท (Involve) และในระดับความร่วมมือ (Collaborate) มาใช้ในการดำเนินงานตั้งแต่ต้นจนถึงสิ้นสุดโครงการ

การดำเนินโครงการเพาะพันธุ์ปลาปล่อยคืนสู่แหล่งน้ำธรรมชาติ ได้นำกระบวนการมีส่วนร่วมเข้ามาดำเนินการตั้งแต่เริ่มต้น ที่ทางเจ้าหน้าที่จากสำนักงานประมงจังหวัดนครนายกเข้ามาให้ข้อมูลในการดำเนินกิจกรรม รายละเอียดขั้นตอน วิธีการ ประโยชน์ที่จะเกิดขึ้น ในระดับพื้นที่ มีการประชุมผู้ที่มีส่วนได้ส่วนเสียในชุมชนเพื่อลงมติกำหนดทิศทางในการดำเนินโครงการ มีการคัดเลือกสมาชิกตั้งขึ้นเป็นคณะกรรมการกลุ่ม เพื่อทำหน้าที่ขับเคลื่อน ประสานงาน วางแผนการดำเนินกิจกรรม โดยมีสมาชิกในชุมชนร่วมคิด ร่วมทำ ร่วมรับผลประโยชน์ ซึ่งการดำเนินโครงการเพาะพันธุ์ปลาปล่อยคืนสู่แหล่งน้ำธรรมชาติ ดำเนินการมาแล้ว ๒ ปี จนปัจจุบันทางสำนักงานประมงจังหวัดนครนายก ได้ขึ้นทะเบียนให้เป็นองค์กรชุมชนประมงท้องถิ่นกลุ่มเลี้ยง

ปลาในกระชังเชื่อมขุนด่าน มีการส่งตัวแทนกลุ่มเข้ามาร่วมเป็นผู้ทรงคุณวุฒิในคณะกรรมการประมงประจำจังหวัดนครนายก นอกจากนี้ จุดนี้ยังเป็นศูนย์เรียนรู้และสถานศึกษาดูงานในการเพาะพันธุ์ปลาโดยชุมชนเพื่อชุมชน เปิดโอกาสให้สมาชิกที่มีพ่อแม่พันธุ์ปลานำมาทดลองเพาะพันธุ์แล้วนำลูกปลาที่ได้ไปอนุบาลในบ่อของตนเอง โดยแบ่งบางส่วนปล่อยลงในแหล่งน้ำธรรมชาติ

(2) ความโดดเด่นในการแก้ไขปัญหาความยากลำบากที่เกิดขึ้นได้ (เช่น สามารถนำภูมิปัญญาชาวบ้านผลักดันให้ออกเป็นนโยบายและทำข้อตกลงระหว่างหน่วยงานภาครัฐต่าง ๆ)

ความซื่อสัตย์และความโดดเด่นของพื้นที่สถานที่ที่การดำเนินโครงการเพาะพันธุ์ปลาปล่อยคืนสู่แหล่งน้ำธรรมชาติ ที่บ้านวังดอกไม้ นอกจากสถานที่ที่เหมาะสม เป็นแหล่งต้นน้ำที่มีความอุดมสมบูรณ์ มีค่าออกซิเจนที่ละลายในน้ำอยู่ในช่วงที่ดีมากเหมาะสมแก่การอยู่อาศัยของสัตว์น้ำ มีปราชญ์ชาวบ้าน มีข้าราชการเกษียณ มีผู้นำชุมชน เป็นสมาชิกกลุ่มนี้ด้วย สำนักงานประมงจังหวัดนครนายกได้มีการเผยแพร่ผลงานของปราชญ์ชาวบ้านในเรื่องปลานิลฝากลูกออกไปตามช่องทางสื่อของสำนักงานประมงจังหวัด และมีผู้บังคับบัญชาระดับสูงของกรมประมง ตลอดจนรองผู้ว่าราชการจังหวัดนครนายก ได้เดินทางมาเยี่ยมชมการดำเนินงานของกลุ่ม และการเพาะพันธุ์ปลานิลฝากลูกของปราชญ์ชาวบ้านรายนี้ นอกจากนี้จุดแข็งอีกอย่างของสมาชิกกลุ่มฯ คือทุกคนมีความรู้ความชำนาญในการเลี้ยงปลา การจับปลา เป็นอย่างดี

๖.๒ กลไก/การกำกับดูแลบริหารจัดการกลุ่ม/เครือข่ายที่รัฐได้จัดตั้งขึ้นหรือเครือข่ายที่ประชาชนได้ก่อตั้งขึ้นมา

๑. วิสัยทัศน์ของผู้นำ/เครือข่ายที่เกี่ยวข้อง

“ร่วมคิด ร่วมทำ ชุมชนร่วมรับผลประโยชน์”

๒. ฉันทามติ จากการประชุมผู้มีส่วนได้ส่วนเสีย ให้ดำเนินโครงการเพาะพันธุ์ปลาปล่อยคืนสู่แหล่งน้ำธรรมชาติ เพื่อคงความอุดมสมบูรณ์ของกลุ่มแม่น้ำนครนายก เพื่อประโยชน์อย่างยั่งยืนแก่คนนครนายกภายใต้การดำเนินการแบบมีส่วนร่วมของชุมชน หากมีปัญหาอุปสรรคต้องหารือกันเพื่อจัดปัญหาออกไปแล้วสามารถดำเนินการได้อย่างต่อเนื่อง

๓. เงินทุน ในเบื้องต้น สำนักงานประมงจังหวัดนครนายกสนับสนุนงบประมาณในส่วนของ ศ.พ.ก. เครือข่ายด้านประมง มีการระดมทุน โดยสมาชิกกลุ่มองค์กรชุมชนประมงท้องถิ่นกลุ่มเลี้ยงปลาในกระชังเชื่อมขุนด่าน ร่วมบริจาคกระชังละ ๑๐ บาท รวมเป็นเงินทุน ๕,๑๒๐ บาท เพื่อนำมาจัดซื้อวัสดุอุปกรณ์ในการก่อสร้างโรงเรือนเพาะพันธุ์ปลา ร่วมกันลงแรงก่อสร้างโดยไม่มีค่าแรง และมีการจัดทำสมุดคู่มือการใช้จ่ายเงินของกลุ่มฯ และมีการชี้แจงรายการจัดซื้อรายงานต่อที่ประชุมกลุ่มทุกครั้ง นอกจากนี้ได้มีการเสนอโครงการผ่านทางสำนักงานประมงจังหวัดเพื่อขอรับงบประมาณจากรัฐบาลเพื่อนำมาต่อยอดในโครงการและมีการระดมทุนของสมาชิกในกลุ่ม

๔. ผู้ประสานงานเครือข่าย นายพิชัย พุมมีดี ประธานกลุ่มองค์กรชุมชนประมงท้องถิ่นเลี้ยงปลาในกระชังเขื่อนขุนด่าน โทรศัพท์หมายเลข ๐๘ ๐๕๖๑ ๗๙๐๘

๕. การกำหนดกรอบการทำงานร่วมกัน : สำนักงานประมงจังหวัดนครนายก และหน่วยงานสังกัดกรมประมง จะเป็นพี่เลี้ยงในด้านวิชาการ สนับสนุนงบประมาณที่เป็นไปตามระเบียบหรือผ่านโครงการต่างๆ ที่เสนอโดยกลุ่มฯ เพื่อขอรับงบประมาณมาพัฒนาการดำเนินโครงการฯ ต่อไป โดยสมาชิกกลุ่มร่วมกันดำเนินกิจกรรมหลัก คือการเพาะพันธุ์ปลา และกิจกรรมเสริมอื่นๆ ที่เกิดประโยชน์ต่อชุมชน สังคม และเสนอปัญหาอุปสรรคในการดำเนินโครงการฯ เพื่อหาแนวทางแก้ไขปัญหาร่วมกัน

๖. การกำหนดบทบาทและความรับผิดชอบ

กลุ่มสมาชิก โดยรวมผู้มีถิ่นที่อยู่ในหมู่บ้านเดียวกัน หรือใกล้เคียงกันเข้าเป็นกลุ่มสมาชิกดำเนินบทบาทและความรับผิดชอบในการดำเนินกิจกรรม รายละเอียดขั้นตอน วิธีการ ประโยชน์ที่จะเกิดขึ้น ในระดับพื้นที่ มีการประชุมผู้ที่มีส่วนได้ส่วนเสียในชุมชนเพื่อลงมติกำหนดทิศทางการดำเนินโครงการ มีการคัดเลือกสมาชิกตั้งขึ้นเป็นคณะกรรมการกลุ่ม เพื่อทำหน้าที่ขับเคลื่อน ประสานงาน วางแผนการดำเนินกิจกรรมสำนักงานประมงจังหวัดคอยเป็นพี่เลี้ยงในด้านวิชาการ บทบาทในการประสานงาน การดำเนินการอำนวยความสะดวกในสิ่งที่กลุ่มต้องการได้

๗. กลุ่มผู้มีส่วนได้ส่วนเสียในเครือข่าย

- สมาชิกกลุ่มผู้เลี้ยงปลาในกระชังเขื่อนขุนด่าน จำนวน ๖๒ ราย
- ราษฎรรอบบริเวณลุ่มน้ำนครนายก ทั้ง ๔ อำเภอ
- ผู้มีความสนใจในการเพาะพันธุ์ปลา

๘. การสร้างความไว้วางใจระหว่างเครือข่าย

๑. ประชุมชี้แจงและรับฟังความคิดเห็นการจัดทำโครงการของผู้มีส่วนได้ส่วนเสียในพื้นที่ ทั้งด้านการผลิตพันธุ์ปลา การปล่อยปลา และการควบคุมการทำประมงตามพระราชกำหนดการประมง พ. ศ. ๒๕๕๘ ในแหล่งน้ำเป้าหมายทั้ง ๔ อำเภอ

๒. สสำรวจข้อมูลพื้นฐานของชุมชน ข้อมูลพื้นฐานแหล่งน้ำ ชนิดสัตว์น้ำและผลผลิตสัตว์น้ำ ก่อนดำเนินโครงการ

๓. ทำป้ายประชาสัมพันธ์ ติดตั้งบริเวณแหล่งน้ำเป้าหมายเพื่อสร้างการรับรู้และสร้างความร่วมมือในการทำโครงการแก่ประชาชน

๔. จัดตั้งองค์กรชุมชนประมงท้องถิ่นในพื้นที่แหล่งน้ำเป้าหมาย ทั้ง ๔ อำเภอ เพื่อสนับสนุนส่งเสริมการมีส่วนร่วมในการบริหารจัดการทรัพยากรสัตว์น้ำในแหล่งน้ำของชุมชน

๕. สร้างภาคีเครือข่ายเพื่อการบริหารจัดการทรัพยากรสัตว์น้ำของชุมชน เพื่อให้มีการขับเคลื่อนการบริหารจัดการทรัพยากรอย่างต่อเนื่องและยั่งยืน

๖.๓ บทบาทของแต่ละภาคส่วนอื่นในการขับเคลื่อนการดำเนินการ

๑. หน่วยงานสังกัดกรมประมงที่รับผิดชอบในพื้นที่ โดยมีสำนักงานประมงจังหวัดนครนายก เป็นแกนหลัก มีศูนย์วิจัยและพัฒนาการเพาะเลี้ยงสัตว์น้ำจืดปทุมธานี หน่วยป้องกันและปราบปรามการประมงน้ำจืดเขื่อนขุนด่านปราการชล นครนายก เป็นพี่เลี้ยงหลัก สนับสนุนองค์ความรู้ในด้านหลักวิชาการ สนับสนุนงบประมาณ เครื่องมืออุปกรณ์ที่จำเป็นและไม่ขัดต่อระเบียบราชการ

๒. หน่วยงานสังกัดกระทรวงเกษตรและสหกรณ์ คอยให้การสนับสนุน สนับสนุนองค์ความรู้ในเรื่องอื่นๆ ที่นอกเหนือจากด้านประมง เช่น การจดทะเบียนวิสาหกิจชุมชน การทำบัญชี

๓. โรงเรียนทหารการสัตว์ กรมการสัตว์ทหารบก สนับสนุนองค์ความรู้ แลกเปลี่ยนพ่อ-แม่พันธุ์ปลา ให้ยืมอุปกรณ์ในช่วงแรก

๔. สมาชิกองค์กรชุมชนประมงท้องถิ่นกลุ่มเลี้ยงปลาในกระชังเขื่อนขุนด่าน ร่วมคิด ร่วมทำ เป็นแรงงานหลักในการดำเนินกิจกรรม สนับสนุนพ่อ-แม่พันธุ์ปลา อุปกรณ์ที่นอกเหนือจากทางราชการ สนับสนุน ระดมทุนกันในการสร้างโรงเรือนเพาะฟัก จัดทำชุดเพาะฟัก และอื่นๆ ที่จำเป็น

๕. องค์กรบริหารส่วนตำบลสาธิตา อำนวยความสะดวกในการดำเนินการต่างๆ ของกลุ่มฯ ในส่วนที่เกี่ยวข้อง

๖. องค์กรบริหารส่วนจังหวัดนครนายก เข้ามาร่วมต่อยอดการดำเนินโครงการเพาะพันธุ์ปลา ปล่อยคินสู่แหล่งน้ำธรรมชาติ

๗. สมาคมศิษย์เก่าบัณฑิตวิทยาลัย มหาวิทยาลัยมหิดล สนับสนุนป้ายศูนย์เรียนรู้การเพิ่มประสิทธิภาพการผลิตสินค้าเกษตร เครือข่ายด้านประมง และสนับสนุนพันธุ์กุ้งก้ามกรามมาปล่อยลงสู่แหล่งน้ำตรงจุดที่ทำการเพาะพันธุ์ปลาบ้านวังดอกไม้

๘. กำนัน-ผู้ใหญ่บ้าน ผู้นำชุมชน ให้ความร่วมมือในการดำเนินการเป็นอย่างดี เป็นที่ปรึกษาในการดำเนินการ

๖.๔ การดำเนินงานที่สำคัญในการขับเคลื่อนสร้างความร่วมมือเชิงบูรณาการของทุกภาคส่วนที่เกี่ยวข้อง

กลไกการขับเคลื่อนการสร้างความร่วมมือเชิงบูรณาการยึดหลัก “ร่วมคิด ร่วมทำ ชุมชนร่วมรับผลประโยชน์” เพื่อแก้ไขปัญหาและบรรเทาความขาดแคลนทรัพยากรสัตว์น้ำในลุ่มน้ำนครนายก ซึ่งโครงการเพาะพันธุ์ปลาปล่อยคินสู่แหล่งน้ำธรรมชาติ บ้านวังดอกไม้ของสมาชิกองค์กรชุมชนประมงท้องถิ่นกลุ่มเลี้ยงปลาในกระชังเขื่อนขุนด่าน ได้เป็นต้นแบบ เป็นสถานที่ศึกษาเรียนรู้ สร้างอาชีพให้คนที่สนใจในการเพาะพันธุ์ปลาได้เข้ามาศึกษาเรียนรู้ จะเป็นความยั่งยืนมั่นคงทางด้านอาหาร โดยชุมชน เพื่อชุมชนอย่างแท้จริง

๖.๕ การนำนวัตกรรมหรือเทคโนโลยีที่ใช้อื้อให้ประชาชนเข้ามามีส่วนร่วมสอดคล้องกับบริบทของพื้นที่

๑. ชุดเพาะพันธุ์ปลาเคลื่อนที่ ที่ปรับปรุงให้เหมาะสมและสามารถใช้งานจริง อัตราการฟักออกเป็นตัว และอัตราการรอดสูง ซึ่งมีการปรับมาจากแบบที่ ๑ พัฒนามาเป็นแบบที่ ๒ ในแบบของบ้านวังดอกไม้ โดยเฉพาะซึ่งใช้งานอยู่ในปัจจุบัน และกรมประมงได้จัดทำเป็นวีดิทัศน์เพื่อเผยแพร่ประชาสัมพันธ์ จำนวน ๒ Ep ตามลิงก์ต่อไปนี้

<https://youtu.be/fhBVazqWbLY>

<https://youtu.be/zyjB๔VrE๕AU>

๒. การเพาะพันธุ์ปลานิลฝากลูก โดยภูมิปัญญาของปราชญ์ชุมชน ได้ถ่ายทอดให้กับประชาชนผู้สนใจ โดยกรมประมงได้จัดทำเป็นวีดิทัศน์เพื่อเผยแพร่ จำนวน ๓ Ep ตามลิงก์ต่อไปนี้

<https://youtu.be/๙PLVbbDcOeY>

<https://youtu.be/rojgB๒KImkM>

<https://youtu.be/kNj๒wEoeFt๘>

๓. เครื่องอย่างปลาแบบประหยัดแรงงาน เป็นการต่อยอดสร้างมูลค่าให้กับปลานิลในกระชังของกลุ่มสมาชิกฯ และยังสร้างงาน สร้างรายได้เพิ่ม สร้างอาชีพให้กับคนในชุมชน

7.ความยั่งยืน

7.1 การได้รับการสนับสนุนหรือการระดมทรัพยากรจากภาคส่วนอื่นในการขับเคลื่อนโครงการต่อไป เพื่อให้

ดำเนินโครงการได้ด้วยตนเอง

เมื่อการดำเนินกิจกรรมของกลุ่มฯ เกิดประโยชน์ และเป็นสถานที่ศึกษาดูงาน ได้มีหน่วยงานอื่นๆ ดังนี้

๑. หน่วยงานภายใต้สังกัดกระทรวงเกษตรและสหกรณ์ด้วยกัน เข้ามาสนับสนุนในการขยายผลโครงการ มีการประกวดวิสาหกิจชุมชน

๒. องค์การบริหารส่วนจังหวัดนครนายก (อ.บ.จ.) ต่อยอดในการเพิ่มมูลค่าของสัตว์น้ำที่สมาชิกกลุ่มฯ เลี้ยง

๓. องค์การบริหารส่วนตำบลสาริกา (อ.บ.ต.สาริกา) สนับสนุนในการอำนวยความสะดวกอื่นๆ ในการดำเนินโครงการ

๔. การไฟฟ้าส่วนภูมิภาคจังหวัดนครนายก สนับสนุนการใช้ไฟฟ้าเพื่อการเกษตร

๕. สำนักงานประมงจังหวัดนครนายก เสนอโครงการเพิ่มประสิทธิภาพการเลี้ยงปลาทับทิมในกระชังของกลุ่มวิสาหกิจชุมชนด้านประมงเชิงเกษตรและท่องเที่ยวบ้านวังดอกไม้ ภายใต้โครงการฟื้นฟูเศรษฐกิจและสังคมที่ได้รับผลกระทบจากสถานการณ์การระบาดของโรคติดเชื้อไวรัสโคโรนา ๒๐๑๙ พ.ศ. ๒๕๖๓ ให้แก่สมาชิกกลุ่ม เป็นการสร้างความเข้มแข็งให้กับกลุ่มนี้มากขึ้น

ทั้งนี้ สำนักงานประมงจังหวัดนครนายกได้กำหนดแผนให้ศูนย์เรียนรู้ด้านประมงแห่งนี้เป็นศูนย์เรียนรู้หลัก มีกฎระเบียบในการบริหารกิจกรรมของกลุ่มที่เป็นการเสนอโดยสมาชิกกลุ่ม มีคณะกรรมการบริหารงานกลุ่มที่มีการคัดเลือกกันในกลุ่มสมาชิก

ในส่วนของขยายผลโครงการฯ มีเป้าหมาย ดังนี้

- ขยายศูนย์การเพาะพันธุ์ปลา แบบนี้ไปยังทั้ง ๔ อำเภอของจังหวัดนครนายก
- ขยายกำลังการผลิต จากเดิมมีแค่ ๑ แห่ง เป็น ๔ แห่งในอนาคต โดยให้ที่นี่เป็นศูนย์หลักในการศึกษา

เรียนรู้ในเรื่องการเพาะพันธุ์ปลาและเป็นต้นแบบในเรื่องของการมีส่วนร่วมของชุมชนต่อการบริหารราชการแบบมีส่วนร่วม และหากได้รับการพิจารณาให้ได้รับรางวัลเลิศรัฐประเภทรางวัลสัมฤทธิผลประชาชนมีส่วนร่วม ประจำปี ๒๕๖๕ ก็จะเป็นกำลังใจให้กับทุกภาคส่วนที่ร่วมกันดำเนินโครงการเพาะพันธุ์ปลาลอยคินสู่แหล่งน้ำธรรมชาติ

- สามารถจัดการฝึกอบรมการเพาะพันธุ์ปลาเพิ่มเป็น ๙๐ คน/ปี
- สามารถเปิดรับประชาชนผู้สนใจเข้ามาศึกษาดูงานเพิ่มขึ้นเป็น ๘๐๐ คน/ปี

ทั้งนี้ ในส่วนของแผนการดำเนินงานในอนาคตอันใกล้ได้มีการประสานขอสนับสนุนสำนักงานพลังงานจังหวัดนครนายกในส่วนของการระบบโซลาร์เซลล์ เพื่อเป็นการประหยัดพลังงานไฟฟ้า ประหยัดค่าใช้จ่าย ในระบบเพาะฟักต่อไป

การส่งเสริมพัฒนาผลิตภัณฑ์แปรรูปจากปลาตะเพียนให้เป็นที่รู้จักและเป็นของฝากประจำจังหวัดนครนายก สามารถจำหน่ายให้กับนักท่องเที่ยวที่มาเที่ยวในจังหวัดนครนายก เพื่อนำรายได้เข้าสู่จังหวัดนครนายกอีกทางหนึ่ง และการแปรรูปยังเป็นการรักษาเสถียรภาพราคาของปลาตะเพียนในตลาดได้เป็นอย่างดี นั่นคือ **ปลาส้มบ้านวังดอกไม้** ซึ่งมีความเป็นเอกลักษณ์เฉพาะอยู่แล้ว ตามลิงค์ต่อไปนี้

https://www.fisheries.go.th/dof/news_local/๑๒๘๑/๑๒๕๘๐๔

ทั้งหมดนี้ เป็นการย้ำจุดยืนของการดำเนินโครงการเพาะพันธุ์ปลาลอยคินสู่แหล่งน้ำธรรมชาติ ว่าเป็นโครงการที่ประชาชนมีส่วนร่วม และเป็นผู้ร่วมรับผลประโยชน์ในหลายด้าน

8. การถ่ายทอดบทเรียนและผลการดำเนินการเพื่อให้หน่วยงานอื่นสามารถนำไปศึกษาและเป็นต้นแบบ

ได้จัดตั้งกลุ่ม “ศูนย์เรียนรู้วิสาหกิจชุมชนด้านประมงเชิงเกษตรและท่องเที่ยวบ้านวังดอกไม้” เพื่อเป็นต้นแบบในการศึกษาการเพาะพันธุ์ปลาลอยคินสู่แหล่งน้ำธรรมชาติ โดยมี กลุ่มเผยแพร่และประชาสัมพันธ์ กรมประมง ได้มาทำวีดิทัศน์ เพื่อนำความรู้และบทเรียนไปเผยแพร่สู่สาธารณะผ่านสื่อต่างๆ อย่างเช่น ยูทูป

<https://youtu.be/fhBVazqWbLY>

<https://youtu.be/fhBVazqWbLY>

<https://youtu.be/9PlVbbDcOeY>

<https://youtu.be/r0jgB2KlmmM>

<https://youtu.be/kNj2wEofEt8>

๙. ความยั่งยืนระดับนโยบาย (การจัด Roadmap ในการขยายผล หรือการบรรจุโครงการไว้ในแผนปฏิบัติการ)

แนวทางในการพัฒนาให้เกิดความยั่งยืนของโครงการเพาะพันธุ์ปลาปล่อยคืนสู่แหล่งน้ำธรรมชาติ บ้านวังดอกไม้นี้ หน่วยงานได้วางแนวทางไว้ดังนี้

๑. ในระยะแรก จัดตั้งให้ที่นี่เป็นศูนย์เรียนรู้ในด้านการเพาะพันธุ์ปลาแบบง่ายๆ ประชาชนที่สนใจสามารถเข้ามาเรียนรู้ได้ ทดลองเพาะพันธุ์ปลาได้ โดยสนับสนุนพ่อแม่พันธุ์ปลาที่จะใช้เพาะ

๒. ในระยะยาว จัดให้มีเครือข่ายใน ๔ อำเภอ เพื่อขยายการเพาะพันธุ์ปลาไปสู่แหล่งน้ำในจังหวัดนครนายกได้อย่างทั่วถึง

๓. สำนักงานประมงจังหวัดนครนายกจะบูรณาการกับหน่วยงานต่างๆ ร่วมเป็นพี่เลี้ยงในการดำเนินกิจกรรมของกลุ่ม

๔. มีแผนในการดึงนักท่องเที่ยวเข้ามาร่วมกิจกรรมปล่อยพันธุ์ปลา

